

NEWS

UOMINI E MACCHINE

Gemelli diversi

Nata dalla fusione di Efco e Oleo-Mac, Emak ne commercializza i marchi, oltre a quelli di Bertolini e Nibbi, proponendo una gamma completa di attrezzature e macchine per il giardinaggio, il verde professionale e la gestione delle foreste. Tra le numerose novità, decespugliatori, rasaerba e motoseghe da potatura

Provincia di Reggio Emilia: in principio erano Efco e Oleo-Mac, aziende fondate nel corso degli anni '70 e specializzate nella produzione di macchine per il giardinaggio e le attività forestali. Dalla loro fusione all'inizio degli anni '90 è nato il gruppo Emak, che oggi conta 1693 dipendenti e commercializza i prodotti dei due marchi, ognuno dei quali ha mantenuto negli anni reti distinte di rivenditori specializzati.

Tutti i modelli Oleo-Mac ed Efco vengono progettati in Italia e sviluppati secondo le medesime specifiche, pur mantenendo colori sociali differenti: arancione per i primi, rosso per i secondi. L'offerta di Emak si è ampliata ulteriormente nel 2008 mediante l'acquisizione di altri due marchi, Bertolini e Nibbi, che propongono motozappe, motocoltivatori, trinciasarmenti, falciatrici e transporter per la piccola agri-



A sinistra, il decespugliatore Efco DS 3500 S. In basso, rasaerba professionale Efco AR53 TK Aluminium Pro.

Per uso intensivo

Tra le numerose novità che Emak sforna con continuità, la primavera del 2015 ha visto il lancio sul mercato italiano dei nuovi decespugliatori Efco DS 3500 S e Oleo-Mac 350 S. Progettati per un impiego continuativo anche da parte di professionisti, si contraddistinguono per leggerezza e maneggevolezza. L'operatore può lavorare a lungo grazie alle impugnature ergonomiche rivestite in gomma, e alla trasmissione con bronze autolubrificanti, che riduce sensibilmente le vibrazioni percepite. Alcuni accorgimenti tecnici concorrono a ridurre i tempi di manutenzione: il supporto al filtro dell'aria con diodo antirifiuto del carburante assicura una maggiore durata nel tempo, mentre la nuova testina Load&Go impiega solo 20" a riavvolgere il filo da 3 mm, consentendo di riprendere il lavoro senza doverla smontare dal corpo macchina e senza l'utilizzo di attrezzi. Infine, l'integrazione della cuffia e del coperchio marmitta in un unico corpo, agevole allo smontaggio, semplifica e velocizza l'accesso diretto al motore.

Mulching rapido

Cresce anche la gamma Emak per la cura del tappeto erboso, con i nuovi rasa-

coltura e la cura di orti e giardini. Usciti dagli stabilimenti, gli oltre 250 modelli Emak vengono commercializzati a livello mondiale attraverso 28 società, più di 150 distributori e oltre 30mila rivenditori specializzati.

Privato e professionale

Con i marchi Efco e Oleo-Mac, Emak propone sul mercato internazionale 22 diverse famiglie di prodotto per la

cura del giardino, la manutenzione professionale del verde e delle foreste: motoseghe, potatori, tosasiepi, rasaerba, soffiatori/aspiratori, decespugliatori, rasaerba robot, sfalciatutto/trinciasarmenti, arieggiatori, trattorini, motopompe, atomizzatori, irroratori, idropultrici, motozappe, mototrivelle, turboneve, transporter e troncatore.

Per ogni tipologia di macchina e attrezzatura sono disponibili modelli con potenze crescenti, in grado di soddisfare le esigenze di utenze sia provate che professionali, dall'hobbista al giardiniere, fino al manutentore di grosse aree verdi e boschive.

Si tratta nella maggior parte dei casi di prodotti alimentati con motore a scoppio, ma per motosega, tosasiepi, rasaerba, decespugliatore vengono proposti anche modelli entry-level a batteria. Esclusivamente a batteria, invece, i rasaerba robot.



erba Efco AR53 TK Aluminium Pro e Oleo-Mac Max 53 TK Aluminium Pro, ideali per il taglio su superfici con estensione superiore a 2000 m². Macchine robuste e resistenti all'usura, grazie all'impiego di alluminio nella costruzione della scocca, nella trasmissione monomarcia e nelle ruote di grande diametro (208 mm le anteriori e 235 mm le posteriori). In acciaio è invece il paraurti frontale. La larghezza di lavoro è di 51 cm, mentre la regolazione dell'altezza di taglio (da 3 a 7 cm, in cinque posizioni) avviene attraverso un dispositivo centralizzato, governato mediante un'impugnatura ergonomica e raggiungibile senza sforzo. Il sacco di raccolta posteriore in plastica e tela ha una capacità di 80 litri e si avvale di un apposito segnalatore di pieno: è inoltre sufficiente sostituirlo con il tappo in dotazione per passare dal taglio tradizionale al mulching, scaricando l'erba tagliata direttamente sul terreno. La motorizzazione è a 4 tempi Emak K 800 OHV, con cilindrata di 196 cc.

Si lavora bene lassù

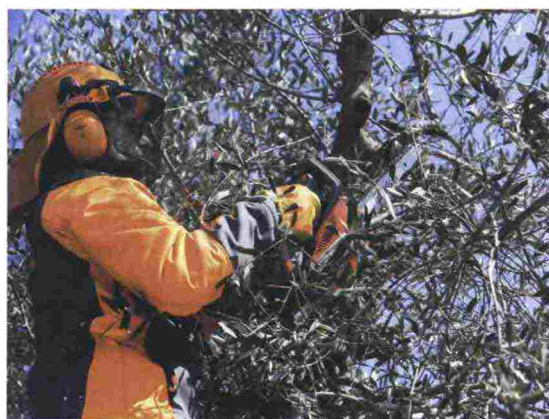
Uniscono prestazioni, maneggevolezza e resa estetica le nuove motoseghe da potatura Efco MTT 2500 e Oleo-Mac GST 250, disponibili sul mercato italiano dal maggio 2016. Oltre a renderle belle da vedere, il design firmato Giugiaro ha pensato anche all'ergonomia e alla comodità di impiego da parte dell'operatore. Per chi lavora in quota, dunque con mobilità limitata, è importante che la motosega si accenda velocemente e senza sforzo: proprio a questo serve l'avvio facilitato Easy On, che

Triathlon dei boscaioli tra gare e sculture

È formato da quattordici boscaioli il team delle Aquile che partecipa al Campionato Italiano di Triathlon del Boscaiolo 2016, equipaggiato da Emak con le motoseghe professionali Efco e Oleo-Mac e con abbigliamento antitaglio di protezione individuale. La manifestazione, promossa dall'Associazione Amici Boscaioli d'Italia come un evento itinerante, si è aperta il 24 aprile a Ferruccio (PT) e ha già toccato Carpineti (RE), Vigliano d'Asti (AT) e a Pian di Mocogno (MO). La grande attrazione a Carpineti è stata la scultura a grandezza uomo realizzata in legno dall'artista Barba Brisiu (all'anagrafe Fabrizio Ciarma, nella foto) con il supporto delle motoseghe e abbigliamento di protezione Efco. Le prossime tappe saranno ospitate il 25 giugno a Vaiano (PO), il 10 luglio a Scopello (VC), il 17 luglio a Macchia Antonini (PT), il 23 luglio a Bagnolo in Piano (RE), il 31 luglio a Casatenovo (LC), il 13 agosto a Borno (BS), il 21 agosto a Rubbiano (MO), il 28 agosto a Berzo Demo (BS), il 3 settembre a Conselve (PD), il 18 settembre a Valdidentro (SO), il 25 settembre a Sampeyre (CN). La conclusione, con proclamazione dei vincitori, è prevista il 16 ottobre a Riccò di Serramazzoni (MO). La competizione pone uno di fronte all'altro i migliori atleti italiani, che mostrano le proprie abilità tecniche gareggiando in precisione, velocità e potenza affrontando tre diverse specialità: abbattimento di un palo, sramatura di un tronco e taglio con l'accetta.



ammortizza l'effetto della compressione del motore. In aggiunta, l'interruttore Always On consente lo spegnimento rapido e, con ritorno automatico, il successivo riavvio. Operare in chioma significa anche programmare al meglio le soste che richiedono la discesa a terra, per esempio per i rifornimenti. Un aiuto in questo senso viene dai serbatoi semitrasparenti, grazie ai quali è possibile tenere costantemente sotto controllo il livello del carburante e dell'olio. La motorizzazione professionale da 25,4 cc e potenza di 1,3 HP garantisce accelerazione e coppia adeguate per consentire all'operatore di lavorare senza affaticarsi. Minori infine i tempi per il montaggio della lama, grazie alla frizione on board, e per la manutenzione grazie al filtro aria di grandi dimensioni, per una migliore aspirazione dell'aria all'interno del motore. **D.D.**



Dall'alto, le nuove motoseghe da potatura Efco MTT 2500 e Oleo-Mac GST 250 sono disegnate da Giugiaro.